

警 防 業 務 の 実 施 状 況

平成26年中、火災は31件発生しており、前年の43件より12件減少しています。

火災種別では、建物火災（14件）が多く発生しており、次いでその他火災（9件）、車両火災（7件）、林野火災（1件）の順となっています。

火災による損害額は、火災件数が12件減少していますが、建物火災が4件増加し、焼損棟数も6棟増加していることから、昨年よりも増加しています。

火災による死者は1名発生しています。

町別の火災発生件数は、みなべ町が9件で最も多く、次いで日高川町が8件、日高町、印南町が4件、美浜町、由良町が3件の順となっています。

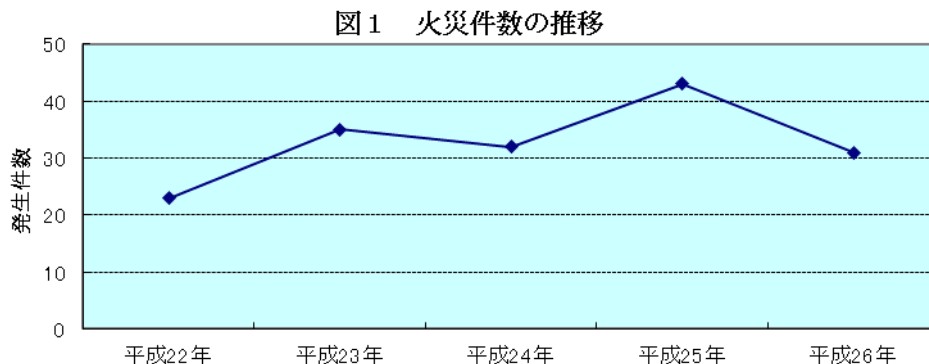
また、火災に準ずる災害（その他災害等）は、252件で昨年より18件増加しています。出場種別では、救急支援出場が186件と約74%を占めています。

1 火災の概要(第1表～第10表)

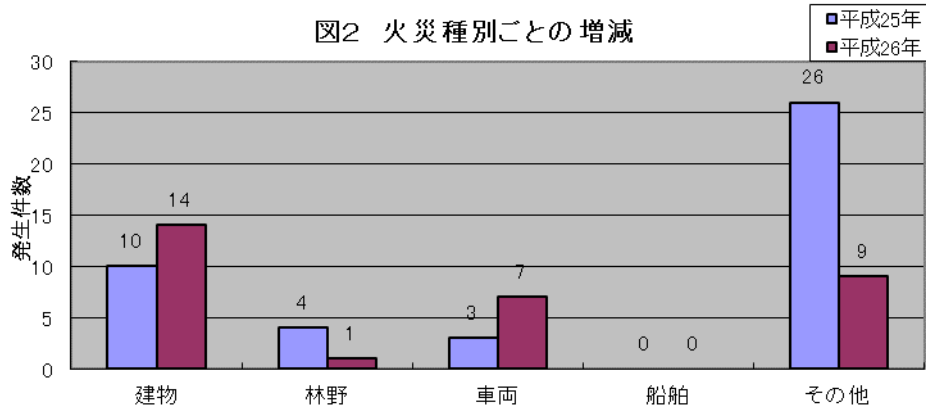
(1) 火災件数の増減(第1表)

平成26年中の火災件数は31件で、前年に比べ12件の減少となっています。

(図1)



これを火災種別で見ると、増加したのは建物火災14件（4件増加）、車両火災7件（4件増加）で、減少したのはその他火災9件（17件減少）、林野火災1件（3件減少）となっています。（図2）

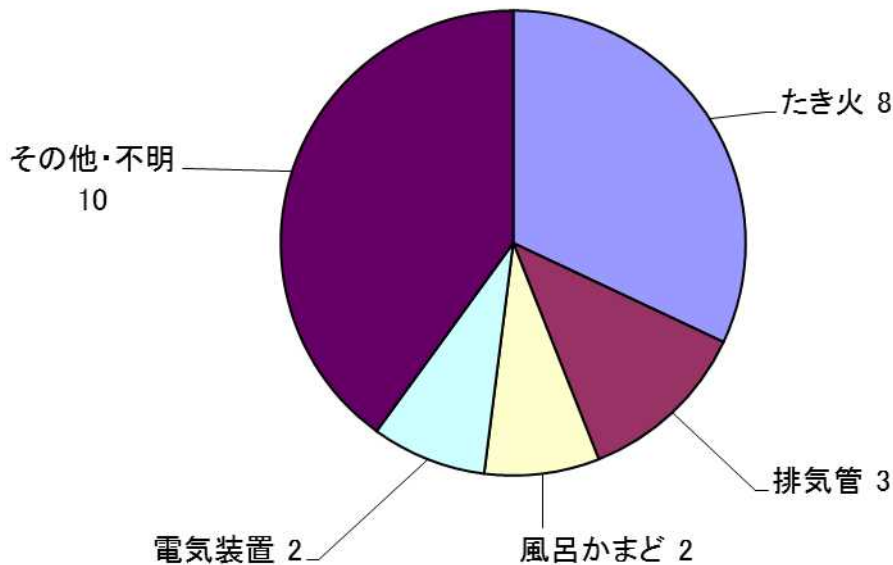


建物焼損棟数は20棟で、前年（14棟）に比べ6棟増加していることから、火災による損害額は39,182千円と前年に比べ22,138千円の大幅な増加となっています。人的被害は、死者は1名（昨年2名）発生しましたが、負傷者は発生していません。

(2) 出火原因（第2表）

出火原因は「不明・その他」の10件を除いて、「たき火」が8件と最も多く1/4を占めています。次いで「排気管」が3件、「風呂かまど」、「電気装置」が2件となっています。（図3）

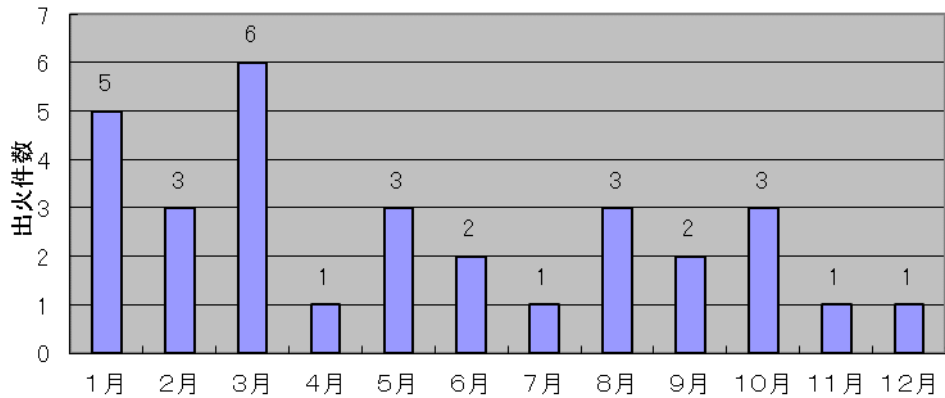
図3 出火原因割合（総件数31件）



(3) 月別の出火件数（第3表）

火災件数を月別にみると、3月が6件と最も多く発生し、次いで1月が5件、2月、5月、8月、10月が3件、6月、9月が2件、その他の月（4月、7月、11月、12月）が1件となっており、火災の発生しなかった月はありません。（図4）

図4 月別出火件数(総件数31件)



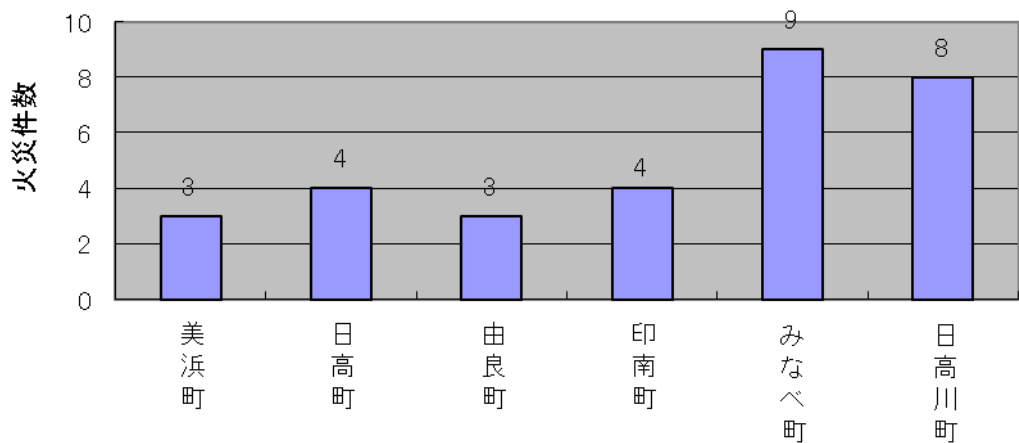
(4) 町別火災件数 (第4表・第5表)

火災件数を町別にみると、みなべ町が9件と最も多く発生し、次いで日高川町の8件、日高町と印南町の4件、美浜町と由良町の3件となっています。(図5)

出火率(人口1万人当たりの火災件数)でみると、日高川町の7.6が最も高く、次いでみなべ町の6.7となっています。

なお、管内全体の出火率は5.7で、平成25年中の全国の出火率(3.7)の約1.5倍となっています。

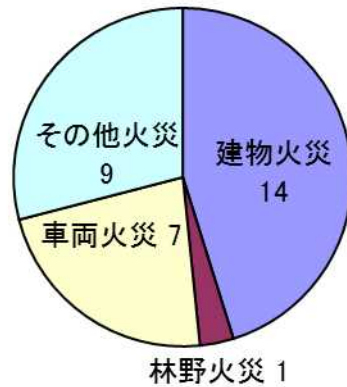
図5 町村別火災件数(総件数31件)



(5) 火災種別の割合 (第6表)

火災種別の割合についてみると、建物火災が14件(45.2%)で最も多く、次いでその他火災9件(29.0%)、車両火災7件(22.6%)、林野火災1件(3.2%)となっています。

図6 火災種別の割合(総件数31件)



(6) 季節別火災件数 (第7表)

火災件数を四季別で見ると、春期が10件(32.2%)と多く、次いで冬期が9件(29.0%)、夏期と秋期が6件(19.4%)の順となっており、冬期から春期にかけての火災発生が6割以上を占めています。

(7) 時間帯別火災発生件数 (第8表)

火災件数を時間帯別にみると、夕方の18時から19時までの間に4件と最も多く、次いで10時から11時、12時から13時に3件発生しており、8時、9時、11時、17時、21時、23時台にも複数回火災が発生しています。また、深夜の時間帯(0時から4時)の発生が少なくなっています。

(8) 天候別火災発生件数 (第9表)

火災件数を天候別にみると、晴れた日に22件、曇りの日9件発生しており、晴れた日の発生が全体の71%を占めています。

(9) 覚知別火災件数 (第10表)

火災件数を覚知別にみると、消防専用電話(119番通報)による通報が25件で、全体の81%を占め、そのうち16件が携帯電話による通報となっています。

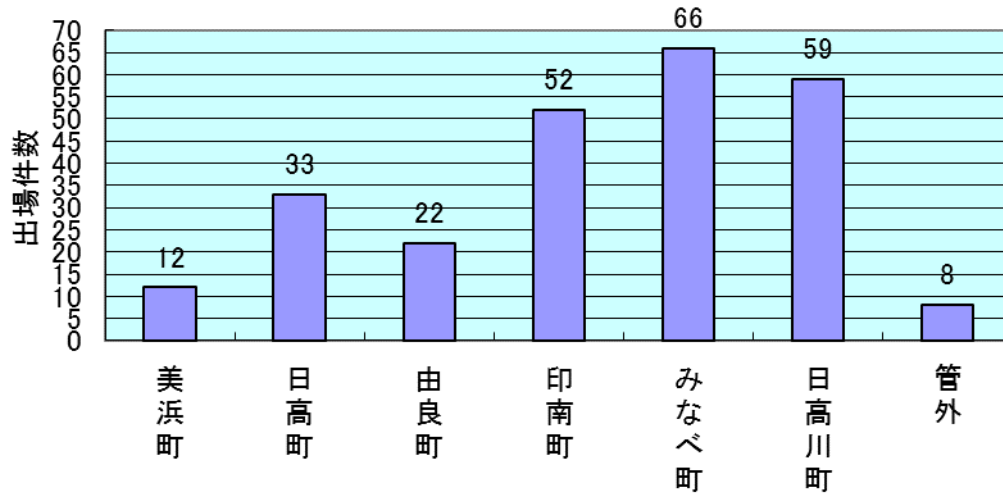
2 火災に準ずる災害の出場件数 (第11表)

平成26年中における火災に準ずる災害(その他災害等)の出場件数は252件で、前年と比較して18件の増加となっています。

内訳は、「救急支援」による出場が186件(73.8%)と最も多くなっています。

町別では、みなべ町が66件と最も多く、次いで日高川町59件、印南町の52件となっています。最も少ないのは管外を除けば、美浜町の12件となっています。(図7)

図7 町別その他災害等出場件数(総件数252件)



3 署所別の出場状況 (第12表・第13表)

(1) 火災の状況

火災の発生状況を署所別にみると、本署管内が11件(35.5%)と最も多く、次いで南部出張所管内が9件(29.0%)、中津出張所管内が6件(19.4%)、印南出張所管内が5件(16.1%)となっています。

(2) その他災害等の状況

その他災害等の発生状況を署所別にみると、本署管内85件(33.7%)で最も多く、次いで南部出張所管内68件(27.0%)、印南出張所管内57件(22.6%)、中津出張所管内42件(16.7%)となっています。